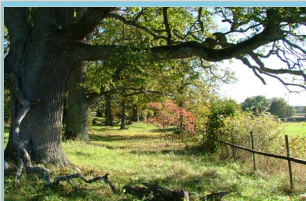


# Verksamhetsplan för länsturismen 2007



*Verksamhetsplanen för 2007 är framarbetad under perioden september 2006 till januari 2007 i samråd med handläggare och turismansvariga i Västmanland läns kommuner. Ett 60-tal av länets företag inom besöksnäringen har deltagit i processen. Dessutom har ett flertal andra intressenter och aktörer inom Stockholm-Mälardalsregionen besökts och därigenom bidragit till verksamhetsplanen.*

Syftet med verksamheten är att verka för en väl utvecklad och ökande besöksnäring i Västmanlands län och i Stockholm-Mälardalsregionen. Detta skall ske genom stödjande och initierande aktiviteter för berörda aktörer, både privata som offentliga, på lokal, regional och nationell nivå.

## **Kvantitativa mål**

- Utveckling/framtagande av en vision och strategi för respektive kommuns utveckling av besöksnäringen. Turismnäringen skall lyftas fram och behandlas som en näringslivsfråga.
- Utveckling/framtagande av en gemensam vision och strategi för utvecklingen av besöksnäringen i länet. Denna skall anpassas till de strategier och verksamheter som finns inom Stockholm-Mälardalsregionen.
- Koordinera och driva en länsturismgrupp där turismansvarig eller motsvarande i respektive kommun och länsturismsamordnaren ingår.
- Etablera och driva ett regionalt nätverk med aktiva deltagare från kommuner, regionala aktörer, näringsliv och föreningsliv.
- Att tillhandahålla besluts- och informationsmaterial till länets kommuner, aktörer och intressenter.
- Producera och distribuera en broschyr med karta över länet.
- Utveckla och marknadsföra [www.vastmanland.se](http://www.vastmanland.se).

## **Kvalitativa mål**

- Att vara den naturliga samtalspartnern då en lokal, regional eller nationell aktör vill samverka för att utveckla besöksnäringen i länet och Stockholm-Mälardalsregionen.
- Att vara en inspiratör, mötesplats och en funktionell resurs när det gäller att utveckla såväl nya som befintliga besöksmål samt att stödja kommunerna och destinationerna i deras utvecklingsarbete kring besöksnäringen.

**Henrik Wester**  
Länsturismsamordnare  
[henrik.wester@vkl.se](mailto:henrik.wester@vkl.se)  
021-39 79 59, 0704-18 79 59

## Bakgrund

Verksamhetsplanen för 2007 är framarbetad under perioden september 2006 till januari 2007 i samråd med handläggare och turismansvariga i Västmanlands läns kommuner. Ett 60-tal av länets företag inom besöksnäringen har deltagit i processen. Dessutom har ett flertal andra intressenter och aktörer inom Stockholm-Mälardalsregionen besökts och därigenom bidragit till verksamhetsplanen.

Verksamhetsplanen skall revideras en gång per år i samråd med kommunernas handläggare och turismansvariga samt företag och andra intressenter inom besöksnäringen. Planen skall därefter fastslås av styrelsen för Västmanlands Kommuner och Landsting.

## Utgångspunkt för verksamheten

Behovet av att utveckla länets tillgångar och aktörer, för att lyfta fram det unika och attraktiva, blir allt större för att klara konkurrensen med andra regioner. Profileringen av länet är i första hand en fråga om utveckling och inte om marknadsföringsaktiviteter för tilltänkta besökare.

Bilden av Västmanland grundläggs i invånarnas attityder till länet och hur de talar om sin region. Vår identitet och våra attityder skapas genom personliga erfarenheter och grundas därför på regionens historia och det som finns att erbjuda idag. Identiteten är viktig eftersom besökarna söker upplevelser som förvandlar deras drömmar till minnen. Besökarens upplevelse baseras på den äkthet som länet och dess besöksmål kan erbjuda. Detta är även en grundförutsättning för ”Det goda värdskapet”.

Kommunikationen **inom** länet skall utgå ifrån mångfalden och dess möjligheter. Kommunikationen **utanför** länet skall utgå ifrån, de för målgruppen, unika och starka besöksmål och destinationer som finns. Detta medför att marknadsföringen av länets aktörer och kommuner baseras på respektive kommuns, destinations och företags intentioner och möjligheter. Därigenom är det av yttersta vikt att verksamheten fokuserar på att utveckla respektive kommuns och destinations strategier och att aktörerna, både privata som offentliga, ges stöd till att utveckla sina arbetsformer, kompetens och besöksmål.

Den största gruppen av besökare är de som bor och lever i vår region (de som samtidigt är ”ambassadörer” för släktingar och vänner). De påverkas främst genom information på Internet och lockas till [www.vastmanland.se](http://www.vastmanland.se) genom enklare insatser, t.ex. regelbundna annonseringar i dagspress. Den andra gruppen, d.v.s. inresande som inte har någon etablerad relation till länet, skall främst lockas hit genom de enskilda aktörernas insatser och genom olika allianser med aktörer som agerar nationellt och internationellt, t ex Stockholm Visitor Board och VisitSweden.

Att utveckla besöksnäringen i Västmanlands län kräver ett öppet förhållningssätt till våra grannlän, andra regionala aktörer samt vårt närings- och föreningsliv. Västmanlands Kommuner och Landstings styrelse skall vara forum för diskussioner när det gäller länsövergripande satsningar på besöksnäringen. Arbetet skall i första hand koordineras i en länsturismgrupp där turismansvarig eller motsvarande i respektive kommun och länsturismansordnaren ingår. Ansvar för genomförandet av de gemensamma aktiviteterna skall fördelas mellan VKL och kommunerna. Det är de

turismansvarigas ansvar att förankra det regionala samarbetet lokalt och ha kontakt med näringslivet i respektive kommun. De gemensamma insatserna beskrivs varje år i Verksamhetsplanen och tydliggörs i den ingående handlingsplanen.

## **Mål för verksamheten 2007**

### **Syfte**

Syftet med verksamheten är att verka för en väl utvecklad och ökande besöksnäring i Västmanlands län och i Stockholm-Mälardalsregionen. Detta skall ske genom stödjande och initierande aktiviteter för berörda aktörer, både privata som offentliga, på lokal, regional och nationell nivå.

### **Kvantitativa mål**

- ✓ Utveckling/framtagande av en vision och strategi för respektive kommuns utveckling av besöksnäringen. Turismnäringen skall lyftas fram och behandlas som en näringslivsfråga.
- ✓ Utveckling/framtagande av en gemensam vision och strategi för utvecklingen av besöksnäringen i länet. Denna skall anpassas till de strategier och verksamheter som finns inom Stockholm-Mälardalsregionen.
- ✓ Koordinera och driva en länsturismgrupp där turismansvarig eller motsvarande i respektive kommun och länsturismsamordnaren ingår.
- ✓ Etablera och driva ett regionalt nätverk med aktiva deltagare från kommuner, regionala aktörer, näringsliv och föreningsliv.
- ✓ Att tillhandahålla besluts- och informationsmaterial till länets kommuner, aktörer och intressenter.
- ✓ Producera och distribuera en broschyr med karta över länet.
- ✓ Utveckla och marknadsföra [www.vastmanland.se](http://www.vastmanland.se).

### **Kvalitativa mål**

- ✓ Att vara den naturliga samtalspartnern då en lokal, regional eller nationell aktör vill samverka för att utveckla besöksnäringen i länet och Stockholm-Mälardalsregionen.
- ✓ Att vara en inspiratör, mötesplats och en funktionell resurs när det gäller att utveckla såväl nya som befintliga besöksmål samt att stödja kommunerna och destinationerna i deras utvecklingsarbete kring besöksnäringen.

## Handlingsplan 2007 –övergripande beskrivning

Handlingsplanen är uppdelad i två huvudprocesser:

- ✓ Fortlöpande verksamhet.
- ✓ Utvecklingsprojekt.

### *Fortlöpande verksamhet 2007*

#### **Webbplatsen [www.vastmanland.se](http://www.vastmanland.se)**

- ✓ Uppdatera och utveckla informationen för besökarna.
- ✓ Ta fram en övergripande engelsk version.
- ✓ Ta fram en plan för den fortsatta utvecklingen på kort och lång sikt.
- ✓ Genomföra mindre förändringar under året för att förbättra positioneringen på webben.
- ✓ Ta fram en plan för marknadsföringsinsatserna inom regionen.
- ✓ Marknadsföringsinsatser.

#### **Bildbank**

- ✓ Tillhandahålla bildbanken från Westmannaturism.

#### **Länsbroschyr med karta**

- ✓ En länsbroschyr med karta skall produceras för 2007.

#### **Inspiratör & samtalspartner**

- ✓ Koordinera och driva en länsturismgrupp där turismansvarig eller motsvarande i respektive kommun och länsturismsamordnaren ingår.
- ✓ Etablera och driva ett regionalt nätverk med aktiva deltagare från kommuner, regionala aktörer, näringsliv och föreningsliv.
- ✓ Deltagande i nätverk som syftar till att utveckla besöksnäringen i regionen. Identifiera samt koordinera och överbygga befintliga nätverk.
- ✓ Deltagande i nätverk av organisationer som syftar till att utveckla besöksnäringen nationellt.
- ✓ Initiera och stödja projekt som spänner över länet alternativt till andra regioner.
- ✓ Inventera vilka stöd som finns och stödja aktörerna i deras ansökningsprocesser till olika finansierare.

#### **Information & förankring**

- ✓ Tillhandahålla Turistekonomiska modellen (TEM) till länets kommuner.
- ✓ Tillhandahålla statistik över utvecklingen i Stockholm-Mälardalsregionen.
- ✓ Månadsbrev till handläggare/turismansvariga, företagare och intressenter.
- ✓ Ta fram och använda nyckeltal för besöksnäringen som följs upp årligen.

### *Utvecklingsprojekt 2007*

#### **Framtagande av vision & strategi för länsturismen mot 2015**

- ✓ Initiera och genomföra en utvecklingsprocess där länets olika aktörer och intressenter involveras i länets framtida utveckling.
- ✓ Arrangera en visions- & utmaningsövning med VKLs styrelse våren 2007.

#### **Stödja kommunernas utvecklingsarbete**

- ✓ Stödja handläggarna och turismansvariga i att ta fram en vision och strategi för respektive kommuns arbete med besöksnäringen.

#### **Stödja aktörernas utvecklingsarbete**

- ✓ Tematiska träffar för länets aktörer.

#### **Visningsresor**

- ✓ Stödja kommunerna i arbetet med att utveckla visningsresor inom regionen för researrangörer.

#### **Samverka med utbildningar & ungdomar**

- ✓ Initiera utvecklingsprojekt med turismutbildningar.

#### **Bokningssystem**

- ✓ Samordna utvecklingen av ett bokningssystem? Systemet skall **inte** drivas av VKL, utan vår roll är att utreda möjligheterna & ta ansvar för processen & teknikstöd.